

Informe final
da enquisa ás familias
sobre a formación non presencial
durante o Estado de Alarma
Abril de 2020



CONGAPA

CONFEDERACIÓN GALEGA DE ANPA



CONGAPA

CONFEDERACIÓN GALEGA DE ANPA

CONFEDERACIÓN GALEGA DE ANPAS

FEDERACIÓN DE ANPAS DE COLEXIOS PRIVADOS E CONCERTADOS DE OURENSE

FEDERACIÓN DE ANPAS DE FERROL E COMARCA CONCEPCIÓN ARENAL

FEDERACION PROVINCIAL DE ANPAS DE COLEGIOS CONCERTADOS Y PRIVADOS DE A CORUÑA

FEDERACIÓN CENTRAL DE ANPAS DE SANTIAGO DE COMPOSTELA

FEDERACIÓN DE ANPAS DE COLEGIOS CONCERTADOS DE LUGO



CONGAPA

CONFEDERACIÓN GALEGA DE ANPA

INDICE

1. FICHA TÉCNICA DA ENQUISA.....	4
2. COMPOSICIÓN TÉCNICA DA MOSTRA	6
3. ACCESO A INTERNET.....	7
4. RECURSOS DISPOÑIBLES NESTE PERÍODO	8
5. RESPOSTAS ABERTAS.....	15
6. VALORACIÓN DAS FAMILIAS	16
7. CONCLUSIÓNS	21



1. FICHA TÉCNICA DA ENQUISA

OBXETIVO

Con esta enquisa buscamos coñecer as condicións na que se está a desenvolver a formación dos nosos fillos durante o confinamento, para iso preguntamos a opinión das familias en relación a temas como a influencia que está a ter na conciliación das familias, os recursos e metodoloxía de impartición e a información recibida, tanto por parte dos centros escolares como da Administración.

Consideramos que é importante trasladala aos organismos sociais e educativos para atopar entre todos as solucións máis adecuadas ante esta situación extraordinaria, tanto para este curso académico e sobre todo, de cara o futuro, para ser capaces de planificar mellor os protocolos de actuación en situacións similares. Buscar solucións os problemas detectados e poder evitalos redundará no ben de todos e en especial, dos nosos rapaces que son os que están sempre na nosa mente.

POBOACIÓN OBXETIVO

Nais e pais de alumnos nos centros das Anpas asociadas a cada unha das Federacións participantes na enquisa pertencentes a CONGAPA.

METODOLOXIA DE TRABALLO

Enquisa realizada a través dos formularios para cuestionarios de Google (Google Forms) vinculada ao correo da federación.

O prazo de resposta entre o día 07/04/2020 ata o 24/04/2020. Foron un total de 18 días porque consideramos que o prazo tiña que ser suficiente para a súa difusión, pero non debería ser excesivo para evitar que as noticias xurdidas durante eses días, puidesen cambiar a percepción media mostrada polas familias na enquisa. O momento temporal foi escollido porque acababa de finalizar a segunda avaliación, os centros xa tiveran tempo de establecer e mellorar o seus sistemas de formación non presencial e as familias, pola súa parte, de formarse unha opinión fundada sobre o funcionamento do sistema.

Publicitouse a través das redes sociais da Federación (basicamente Facebook e Instagram) e as diferentes Anpas enviaron directamente a enquisa as familias mediante correo electrónico e canles habituais de comunicación. Somos conscientes que non podemos garantir que todas as respostas sexan de familias con fillos nun concertado de Ourense, pero entendemos que non ten moito interese cubrila en caso contrario.

NÚMERO DE ENQUISAS OBTIDAS

Forman parte da Confederación Galega de Anpas cinco Federacións de Anpas. Solo foron partícipes da enquisa as Federacións de Ourense, A Coruña e Ferrol. Entre as tres Federacións fan un total 12.552 familias obtendo un total de 1.357 respostas de familias que agrupan a un total de 2.211 nenos e nenas de entre 3 anos a 18 anos. Das Federacións de A Coruña e Ferrol houbo 444 respostas de familias con 763 nenos e da de Ourense 913 respostas de familias con 1.448 nenos. Polas condicións antes definidas, non podemos considerar que é unha mostra



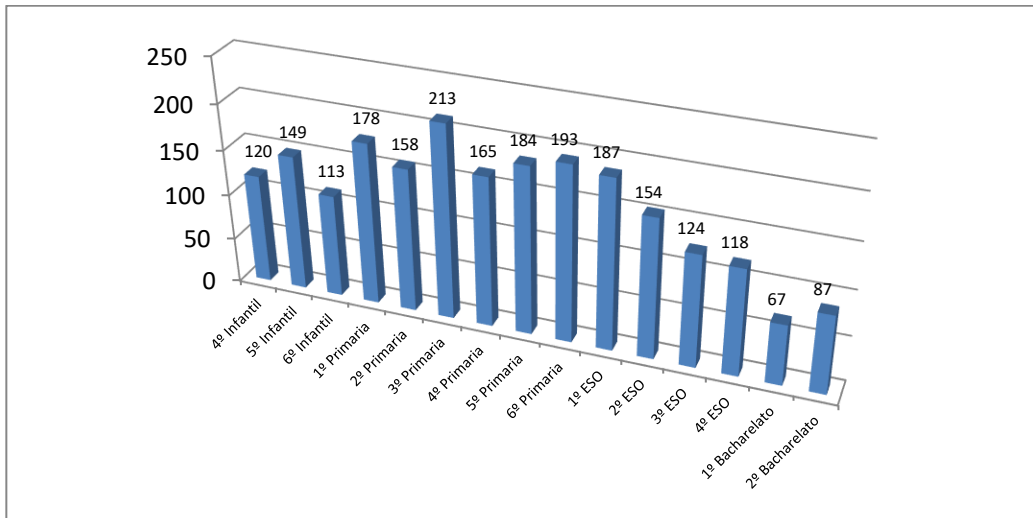
CONGAPA

CONFEDERACIÓN GALEGA DE ANPA

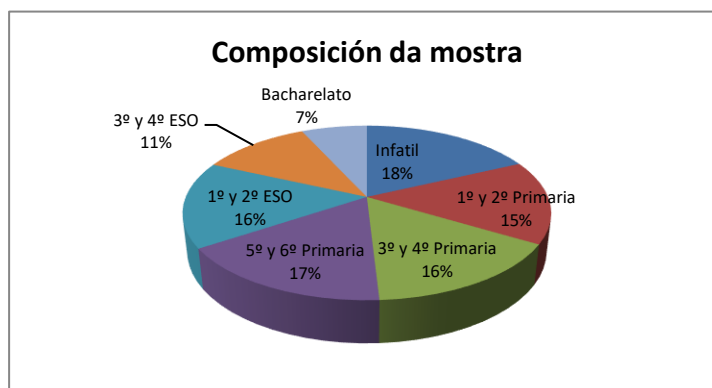
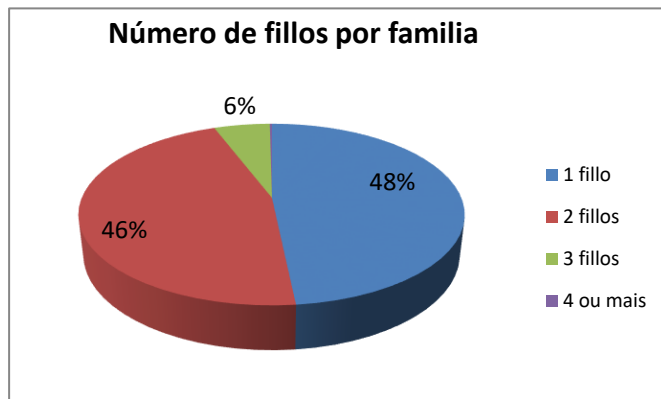
representativa da total, pero é importante porque agrupa a opinión de máis do 10% das familias.



2. COMPOSICIÓN TÉCNICA DA MOSTRA



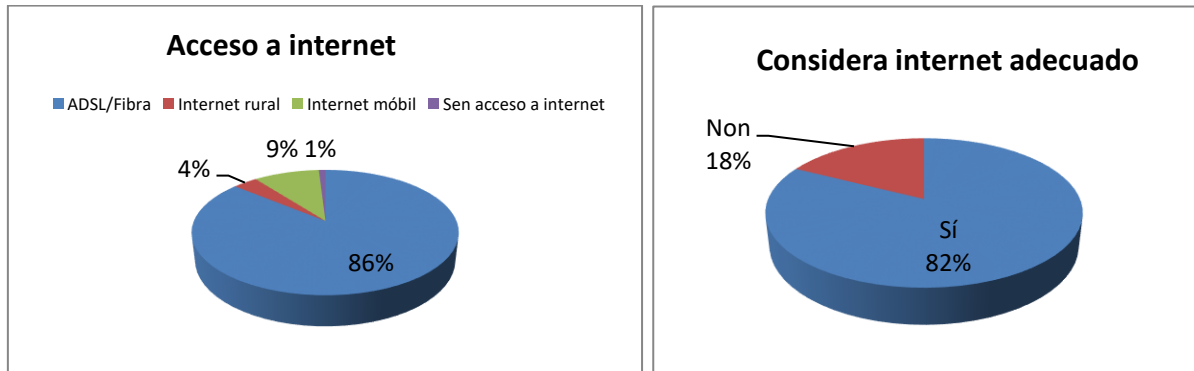
A resposta engloba alumnos e alumnas dos diferentes cursos, facendo unha mostra representativa.





3. ACCESO A INTERNET

Acceso a internet non é adecuado para seguir unha formación non presencial para o 18% das familias. Destaca que 13 familias están sen acceso a internet, 48 con internet rural e 129 con internet móbil; os 1171 restantes dispoñen de ADSL ou fibra



A relación entre a localidade e a forma de acceso a internet:

Localidade	ADSL/Fibra	Internet móbil	Internet rural	Sen acceso a internet	Total xeral
Menos de 1.000 habitantes	21	8	12	4	45
Entre 1.000 e 5.000 habitantes	30	8	9		47
Entre 5.000 e 10.000 habitantes	35	12	1	1	49
Entre 10.000 e 20.000 habitantes	26	2	3		31
Entre 20.000 e 50.000 habitantes	15	2	1		18
Entre 50.000 e 100.000 habitantes	99	26	3	3	131
Entre 100.000 e 250.000 habitantes	539	46	10	1	595

Existe unha clara relación entre o modo de acceso a internet e a súa satisfacción.

Consideran que a súa internet é adecuada	ADSL/Fibra	Internet móbil	Internet rural	Sen acceso a internet
NON	108	76	34	11
SÍ	1062	53	14	2
Total general	1170	129	48	13

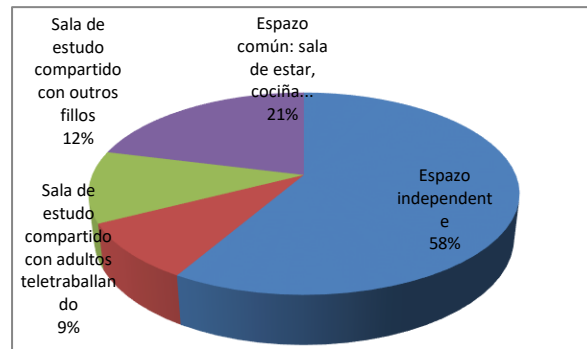
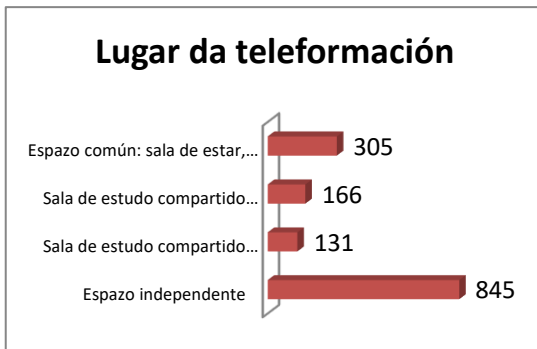
Respecto a este tema, as familias destacan sobre todo estas cuestións:

- Relacionadas con non ter dispositivos *“Neste intre non teño ordenador e traballa cunha tableta”, “Se a teleformación precisa de ordenadores non teríamos suficientes”, “Os dous país estamos teletraballando e so temos dous portátiles”...etc*
- Non ter internet na casa
- Que a conexión non sexa a adecuada *“Internet falla mucho pero es entendible porque hay mucha gente usando datos y la red se colapsa” “El problema no es no tener conexión, el problema es que está saturada y no estamos preparados para clases on line deberían perfeccionarlo porque no todos tenemos ordenadores, programas etc” “solo disponemos de ADSL que no llega a un mega de velocidad” “Se les hace complicado a veces no va bien wifi”*



4. RECURSOS DISPOÑIBLES NESTE PERÍODO

No segundo bloque da enquisa, pregúntase cómo se realiza a propia formación: recursos dispoñibles, medios didácticos, dedicación dos docentes, necesidade de axuda... etc.



Espazo da vivenda onde este alumno/alumna realiza a súa formación: o 58% dos rapaces dispoñen de un espazo independente pero a porcentaxe incrementase a mais do 80% cando falamos dos últimos cursos.

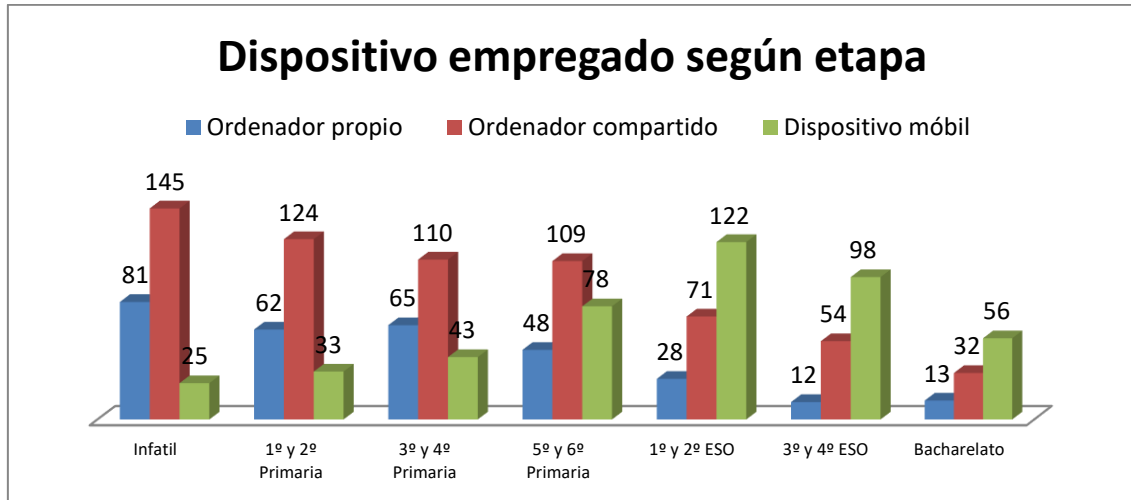
	Infantil	1º y 2º Prim.	3º y 4º Prim.	5º y 6º Prim.	1º y 2º ESO	3º y 4º ESO	Bach.	Total
Espazo independente	110	142	211	225	252	184	119	1243
Sala de estudo compartido con adultos traballando	41	51	36	39	20	15	10	212
Sala de estudo compartido con outros fillos	46	44	46	35	24	21	8	224
Espazo común: sala de estar, cociña...	185	99	85	78	45	22	17	518
Total	382	336	378	377	341	242	154	2210

Recursos dos que dispón este alumno/alumna para facer a teleformación: o porcentaxe respecto os dispositivos

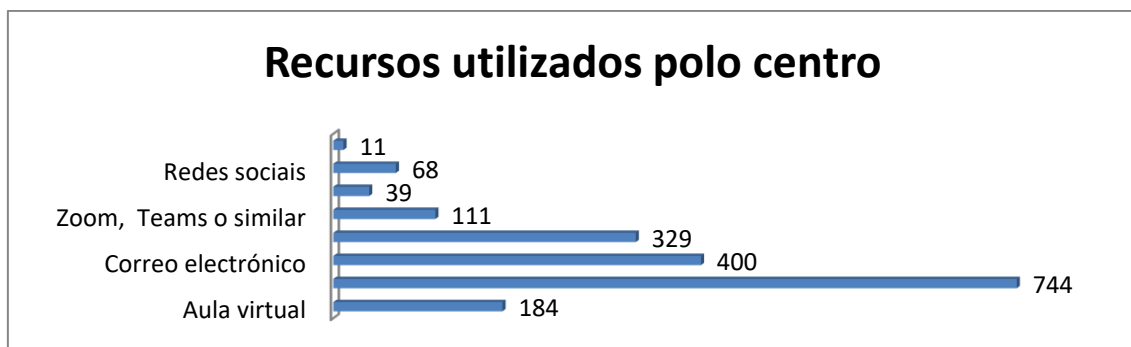




Destaca que a partir da ESO os dispositivos m3viles son empregados como recurso principal para seguir a formaci3n.

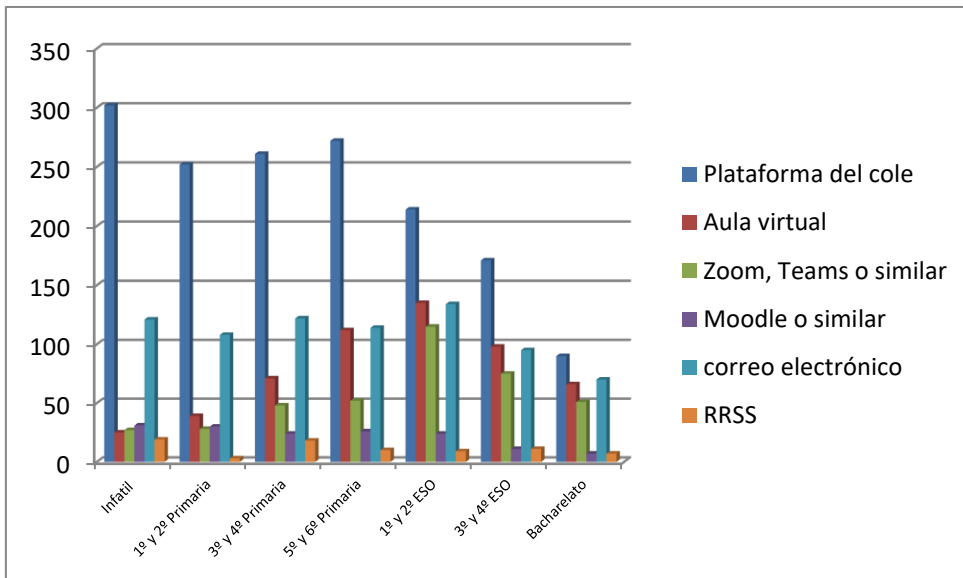


Respecto os medios empregados polos centros para impartir a formaci3n non presencial hai unha combinaci3n de respostas.

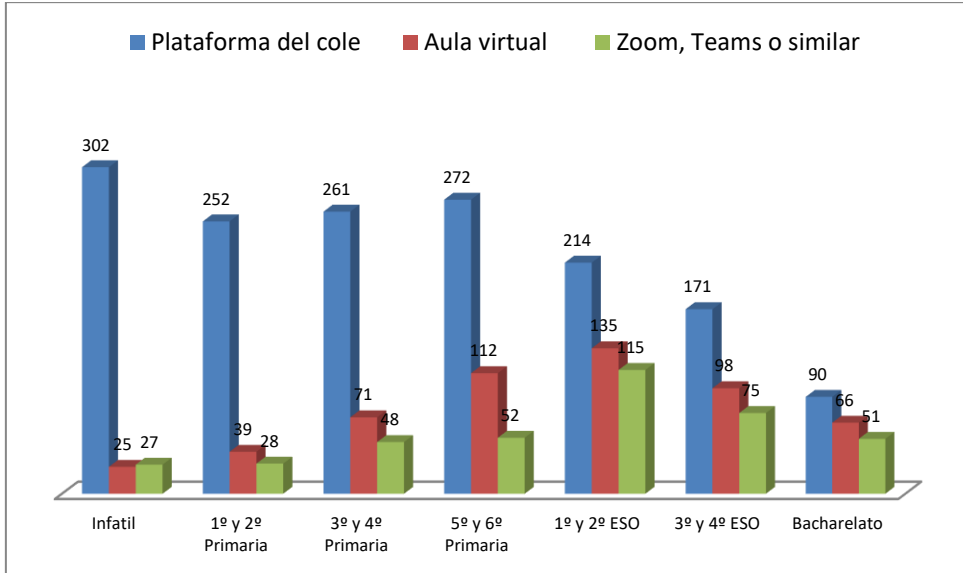




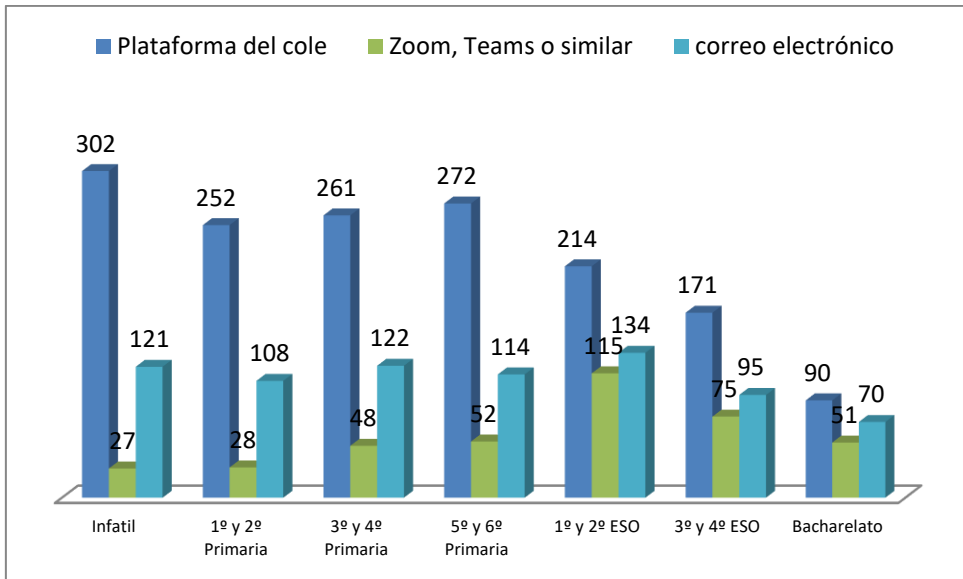
A utilización das diferentes ferramentas por ciclo mostran a prevaenza da plataforma do cole en todas as etapas:



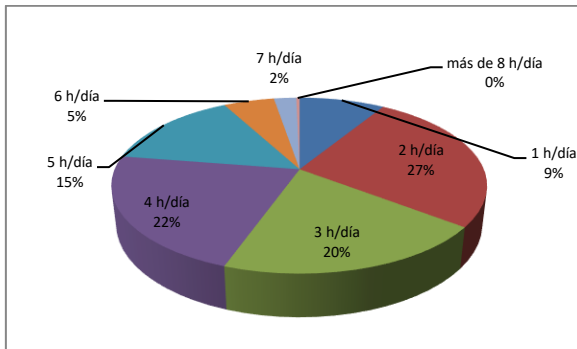
As aulas virtuais reais estanse a empregar moi pouco fronte a outras ferramentas de comunicación síncrona como poden ser Zoom, Teams, Meet...etc



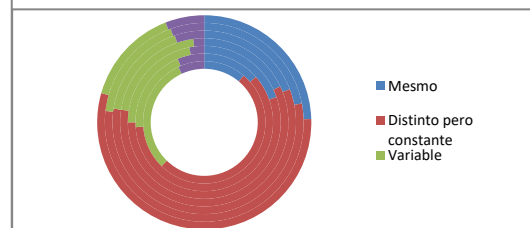
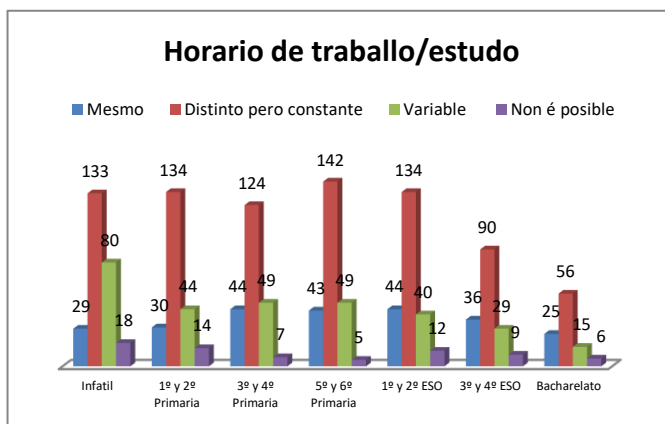
O recurso mais empregado, xunto coa plataforma do cole, é o correo electrónico seguido polas ferramentas de conexión síncrona:



O número de horas dedicadas cada día de media ao traballo escolar é de 3 horas e 20 minutos, pero evidentemente con unha carga media moi diferente en función do ciclo. Así, mentres os de Infantil dedican unhas 2 horas/día, os de primaria ata 4º curso traballan unha media de 3 horas fronte as 3,5 horas dos de 5º e 6º de primaria. Os “maiores” tanto da ESO como de Bacharelato dedican unha media de 4 horas día.

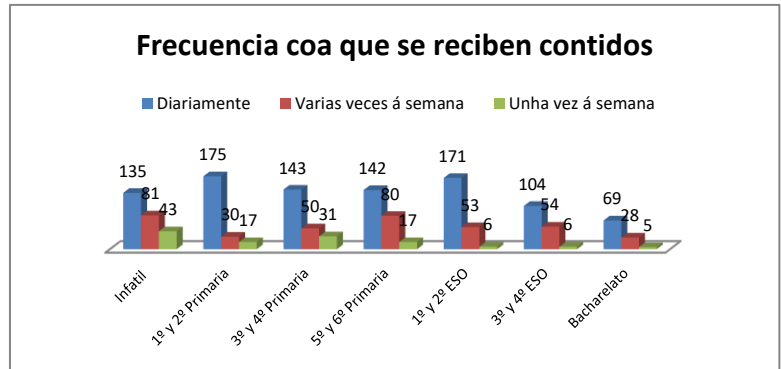
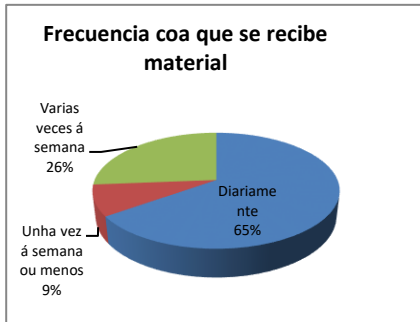


Hai diferenzas importantes no horario de traballo segundo o ciclo, sendo mais constante nos cursos onde o traballo do estudante é autónomo, fronte os cursos de infantil e primeiros cursos de primaria, onde os nenos deben adaptarse a dispoñibilidade dos deus pais.

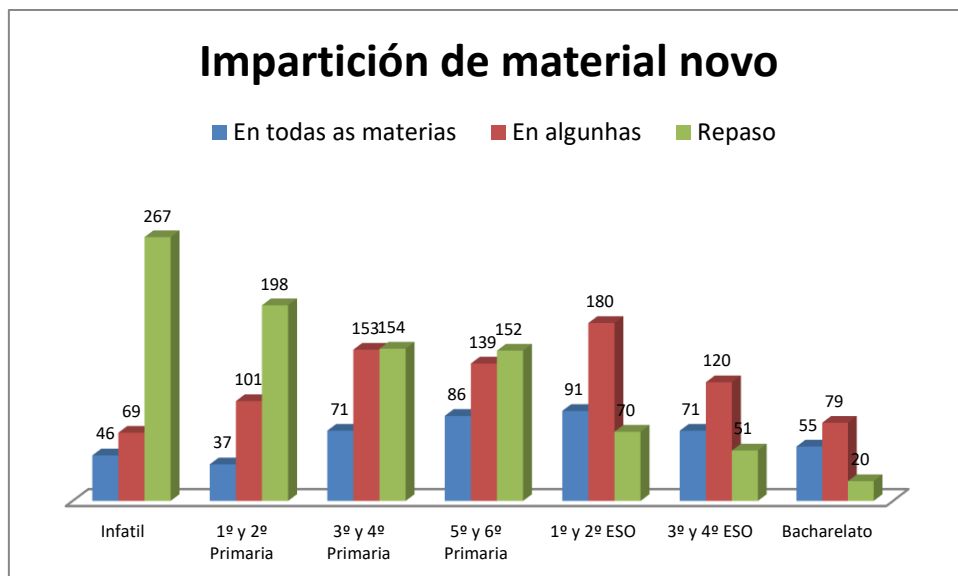
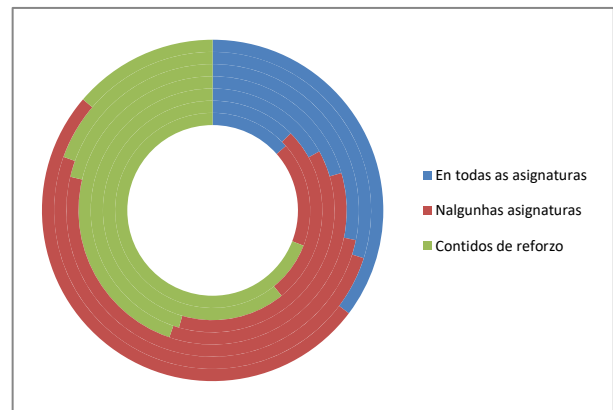
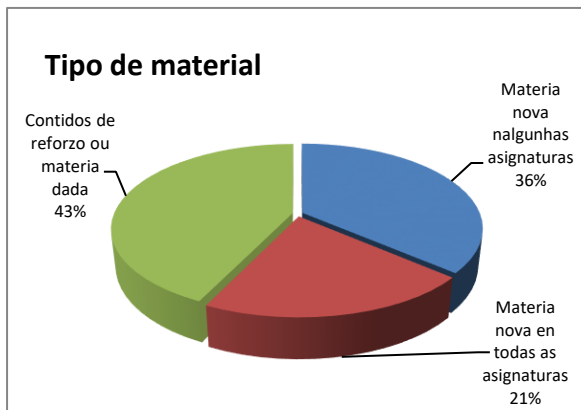




En canto á frecuencia coa que se reciben contidos docentes, como se observa, sobre todo nos últimos cursos o mais frecuente é diariamente ou varias veces a semana. En infantil e primeiros cursos de primaria, sí que se están a entregar tarefas para varios días.

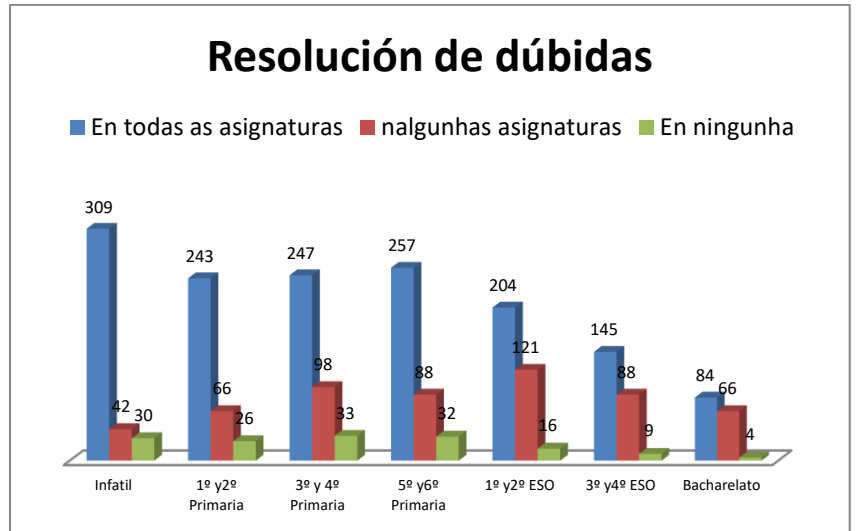


Respecto do tipo de contidos impartidos, no momento de responder a enquisa, hai un 43% de nenos e nenas que están con contidos de reforzo, mentres un 57% está a recibir materia nova (o 21% en todas as materias e un 36% en algunha de elas)

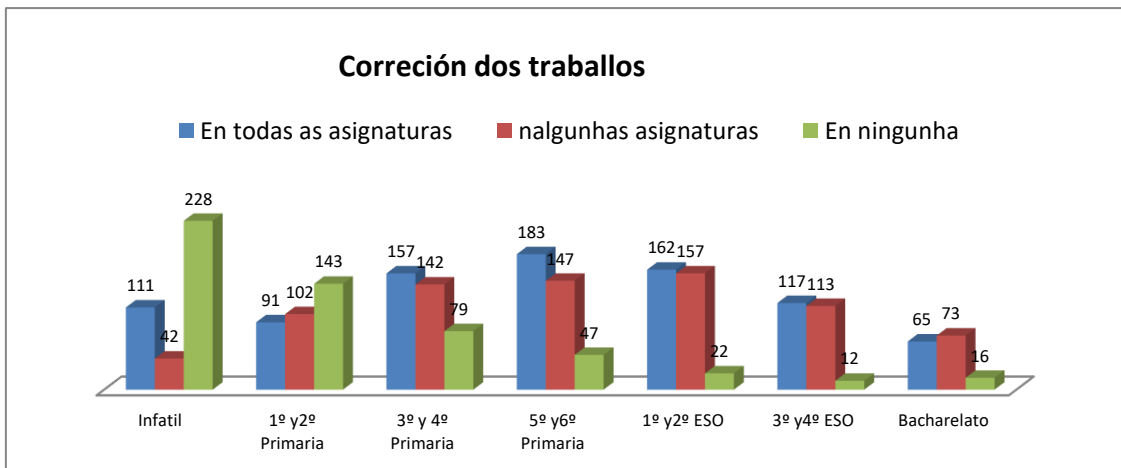
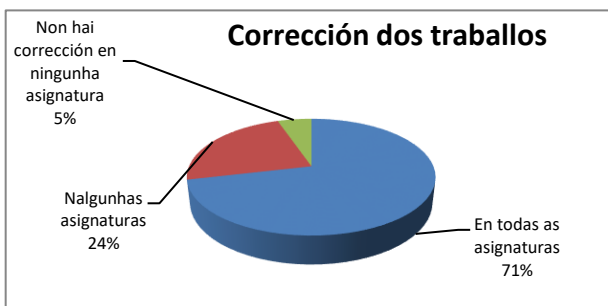




A resolución de dúbidas en todas as materias é unha realidade para o 71% dos alumnos, aínda que hai 76 alumnos que manifestan que non é posible resolver dúbidas.

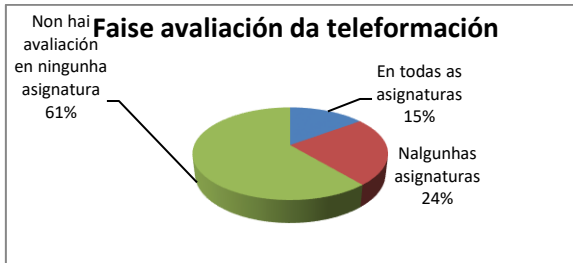


Que os alumnos reciban un feedback das tarefas realizadas mediante a corrección dos traballos enviados, é un elemento motivador para que sigan a traballar e sobre todo a aprender. Hai 292 rapaces que non reciben corrección en ningunha materia. Si se analiza por cursos, se comproba que sucede nos cursos de infantil e primeiros cursos de primaria.

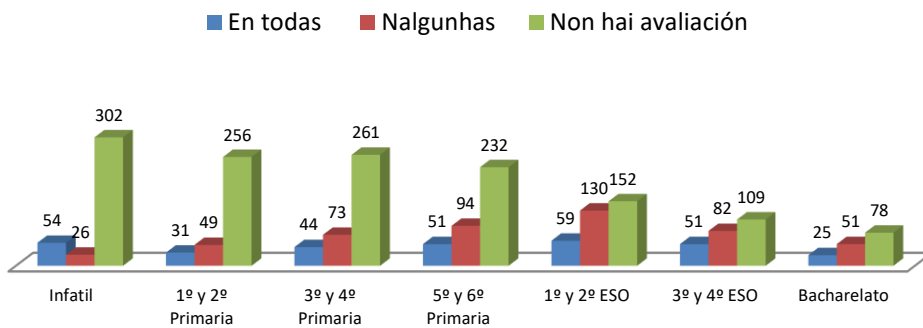




Por último, respecto a avaliación da formación hai un 39% de rapaces que responden que están sendo avaliados.



Avaliación da formación recibida





6. RESPONSTAS ABERTAS

Como resumen das **respostas recibidas** ante a pregunta “quere aportar algo máis”, destacamos:

Quéixanse os pais que teñen que traballar ou fan teletraballo, pois non poden dedicarlle tempo as tarefas dos rapaces e non dispoñen de dispositivos para todos os membros da familia o mesmo tempo. Son varios os que lle faltan impresoras ou tinta para as mesmas. Tamén se bota en falta espazo propio cando hai varios fillos. Todo elo fai moi difícil a conciliación nesta situación, o que se acentúa si hai rapaces menores de tres anos.

Outro problema son as nais ou os pais con profesións sanitarias que non poden estar cos rapaces. Nestes casos os nenos adoitan estar cos avós, polo que non teñen o apoio ou os medios axeitados.

Observamos queixas pola lentitude da conexión a internet, xa sexa pola saturación ou por non dispor de conexións axeitadas. Estas situacións están moito mais acentuadas no rural.

En xeral, están contentos co traballo dos centros escolares, salvo excepcións, e tamén coa teleformación, pero consideran que falta preparación por parte das familias para apoiar os rapaces nas súas tarefas. Piden máis vídeos explicativos ou clases online (videoconferencias) máis curtas e que todos os profesores traballen co mesmos sistemas informáticos para facilitarlle o traballo os alumnos. E tamén que se faga máis fincapé na xestión das emocións.

Hai moita preocupación nas familias con alumnos de segundo de bacharelato por como será o final do curso e a ABAU.

Móstranse bastante satisfeitos ca labor do profesorado salvo excepcións, aínda que varias nais ou pais manifestan que as tarefas parécenlles excesivas. Algúns deles piden avanzar nos contidos.

Consideran que fallan as autoridades educativas, apreciando descontrol e descoordinación, falta de preparación e previsión para estas circunstancias e falta de información de cara o final de curso.

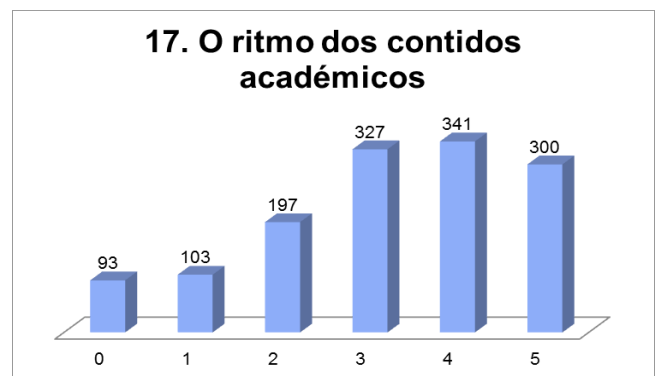
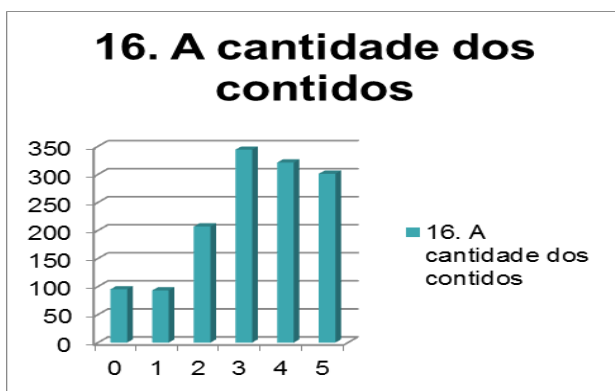
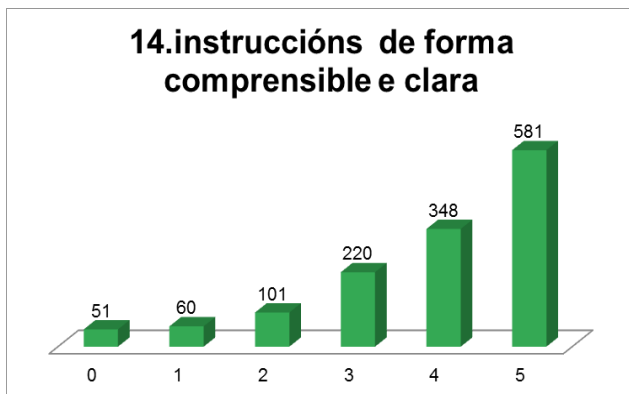
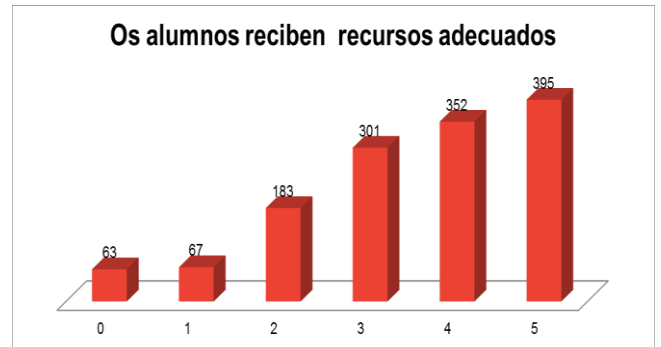
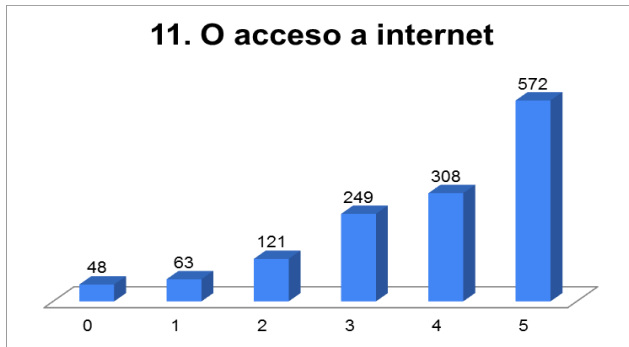
Non consideran factible, nin xusta, una avaliación normal e piden as autoridades educativas, pautas equitativas e xustas, e unha guía clara e concreta para o fin de curso.

Solicitan máis medios para todos os alumnos, gratuidade nos accesos a internet e mellora da rede.



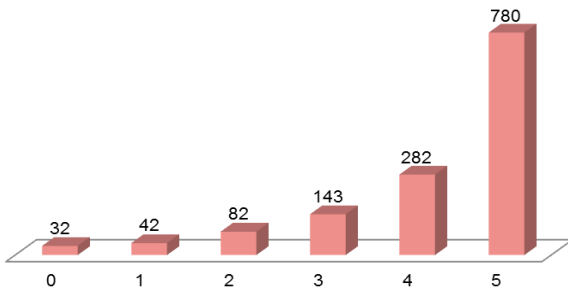
7. VALORACIÓN DAS FAMILIAS

esta sección desexamos coñecer a opinión das familias sobre como se está a xestionar este período de formación non presencial. Son 15 preguntas nas que se valora de 0 a 5 os seguintes puntos, sendo 0 nada de acordo e 5 totalmente de acordo.

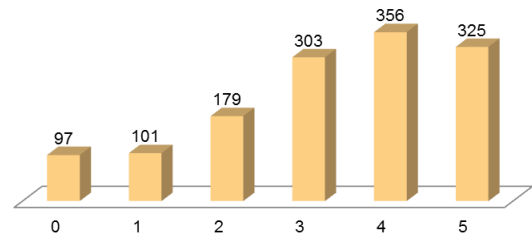




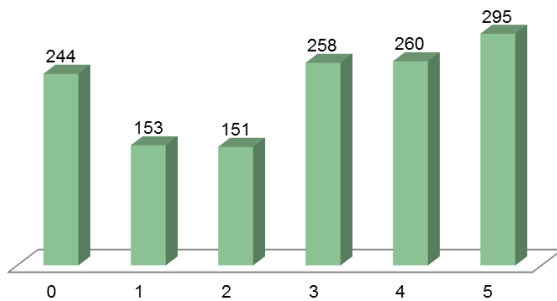
18. O titor e accesible



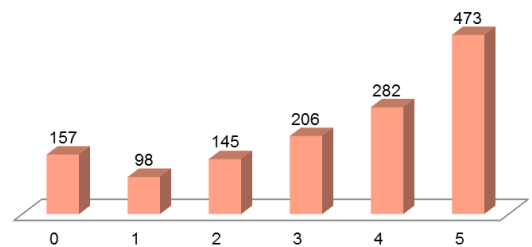
19. Os alumnos aceptan a formación



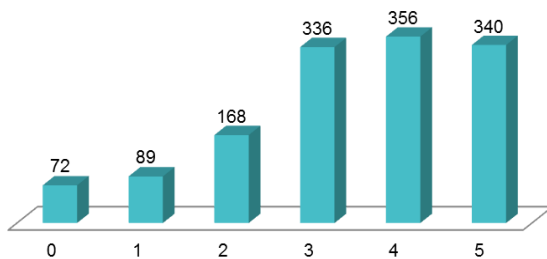
20. Dificultades de conciliación



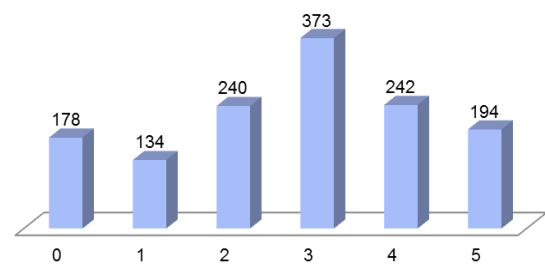
21. Gasto extraordinario para as familias



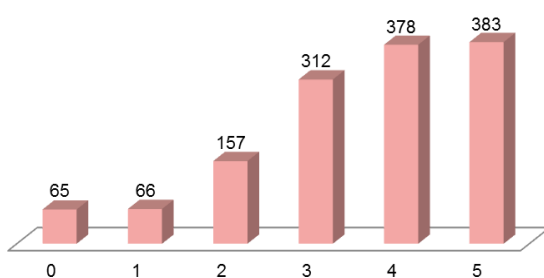
22. O esforzo extra para o alumnado é asumible



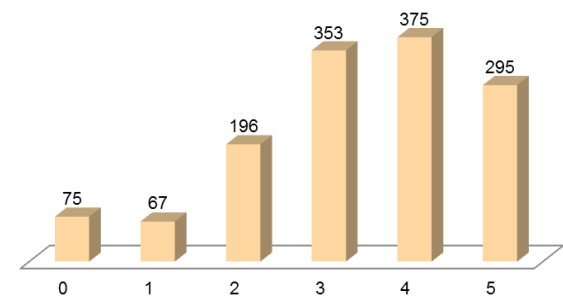
23. Valoración das autoridades educativas



24. Valoración do centro educativo



25. A valoración global conxunta



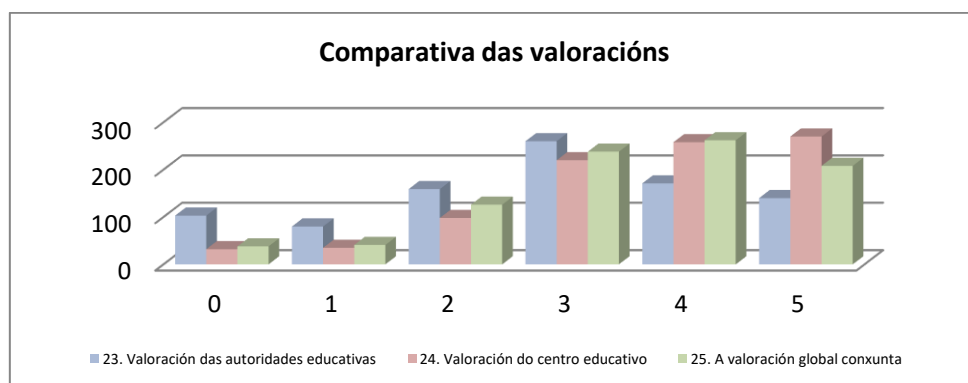


Organizado un ránking de factores segundo o valor promedio das puntuacións, obsérvase que os principais problemas xorden na autonomía dos alumnos e alumnas para realizar as tarefas, pois a gran maioría precisa apoio ou atención das nais ou dos pais, e das dificultades de conciliación que elo conleva co traballo e cos fillos. A cantidade e ritmo de entrega dos traballos e considerado aceptable ou moi aceptable pola maioría das familias aínda que un 10% non está de acordo, e considéranlo excesivo, como o manifestan en diversas respostas libres.

Pola outra banda, a resposta dos centros e sobre todo a proximidade e comprensión do profesorado ante os alumnos, son valoradas moi positivamente polas familias con un promedio de 4,26 sobre 5.

ITEM A VALORAR	PROMEDIO
13. Os alumnos poden realizar o seu traballo de forma autónoma	2,65
23. A valoración da información e xestión das autoridades educativas no período é positiva	2,81
20. Non existen dificultades de conciliación das familias derivadas da formación non presencial	2,88
16. A cantidade dos contidos académicos enviado aos alumnos é adecuado	3,26
17. O ritmo dos contidos académicos enviado aos alumnos é adecuado	3,27
21. Esta situación non supón un gasto extraordinario para as familias	3,32
19. Os alumnos en xeral aceptan de bo grado a formación non presencial	3,33
25. A valoración global conxunta do período de formación a distancia é positiva	3,39
22. O esforzo extra para o alumnado é asumible	3,42
12. Os alumnos están recibindo do seu centro recursos adecuados nesta etapa de teleformación	3,54
24. A valoración da información e xestión do centro educativo no período de formación a distancia é positiva	3,59
15. O centro educativo dispón dos recursos necesarios para atender a docencia non presencial neste período	3,62
11. O acceso a internet é adecuado para a teleformación	3,76
14. O centro educativo enviou instrucións as familias comunicadas de forma comprensible e clara	3,92
18. O titor e os profesores en xeral son accesibles mostrando cercaría ante posibles dúbidas plantexadas	4,26

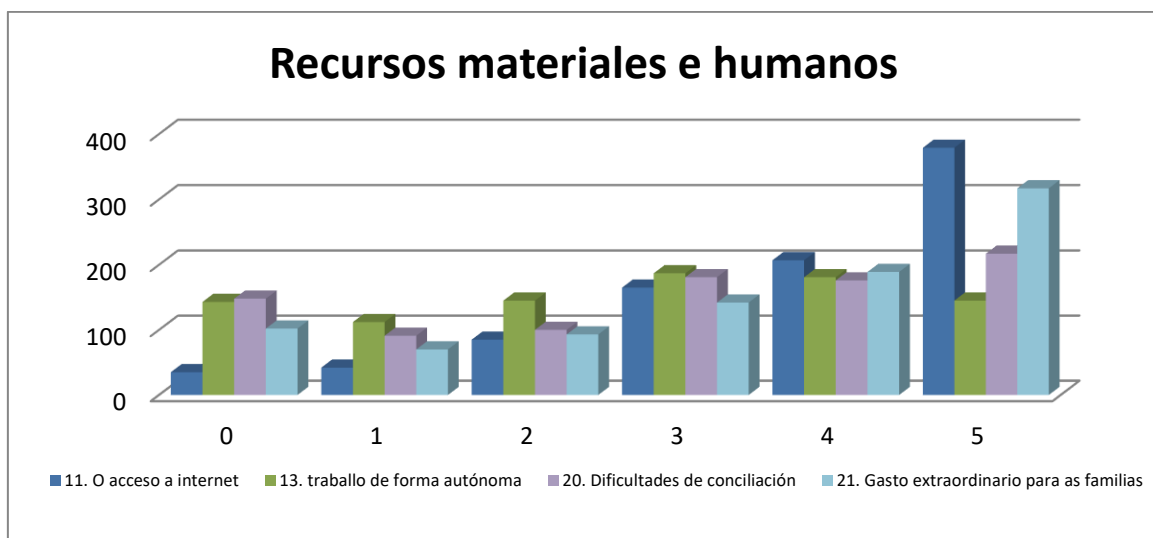
As tres últimas preguntas buscan a valoración das familias sobre a información e xestión de esta crise provocada pola pandemia en relación o peche dos centros e impartición da formación de modo non presencial. En xeral a valoración global é positiva (3,39), pero que é superada en moito pola percepción que as familias teñen sobre a valoración da información e xestión do centro educativo (3,59) fronte a valoración das autoridades educativas (2,81)





Por outra banda, do análise dos ítems que fan referencia aos recursos necesarios para poder facer fronte a este período de formación non presencial, os maiores problemas manifestados polas familias refírense a que os rapaces non poden realizar as tarefas marcadas de forma autónoma (promedio 2,65), o cal é unha dificultade que se vai a agravar si a incorporación dos pais que teletraballan faise antes que a volta dos rapaces as aulas. Isto está directamente relacionado coa cuestión de “Non existen dificultades de conciliación das familias derivadas da formación non presencial” con unha puntuación media de 2,88.

Fronte os recursos tecnolóxicos, esta situación non é percibida polas familias como a causa dun gasto extraordinario para a maioría das familias (con unha puntuación media de 3,32) relacionado con descrito na primeira parte que hai 20 rapaces sen ordenador como se detalla na gráfica. Por último neste bloque comentar que a valoración do acceso a internet como adecuado para a teleformación é de 3,76 puntos. Hai 77 familias que valoran como moi mala a súa conexión (35 poñen un 0 e 42 valoran con 1) o que ten en relación co 18% das familias que consideran que a súa conexión non e axeitada.



	4º Infantil	5º Infantil	6º Infantil	1º Primar.	2º Primar.	3º Primar.	4º Primar.	5º Primar.	1º ESO	2º ESO	2º Bachar.	Total xeral
Non hai equipos informáticos na familia	2	3	1	2	1	3	3	3	2			20
Ordenador cedido polo centro ou outros								1	1	6	1	9
TORAL	2	3	1	2	1	3	3	4	3	6	1	29

Na seguinte gráfica agrupamos baixo o epígrafe de recursos recibidos polo centro basicamente tres parámetros relativos os contidos recibidos dende o colexio.

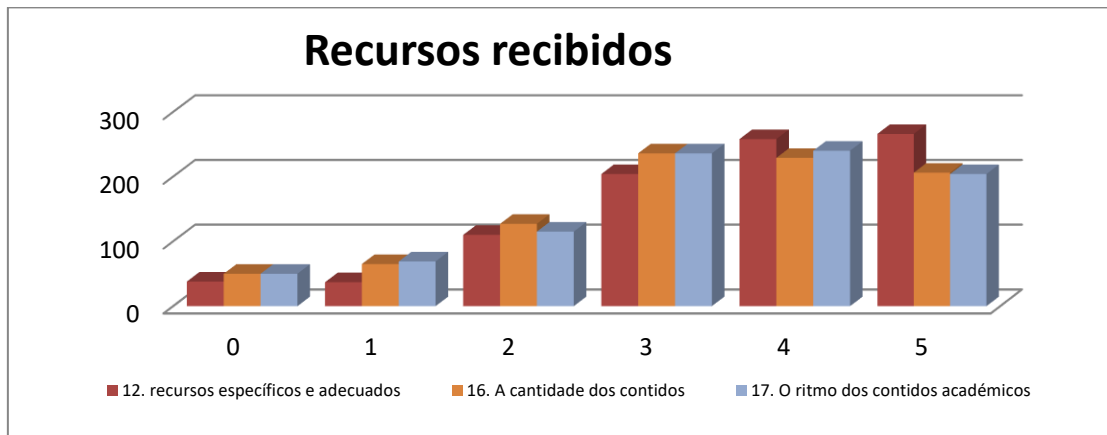
En primeiro lugar, o promedio a cuestión de si os alumnos están recibindo do seu centro recursos adecuados nesta etapa de teleformación é de 3,54 puntos, pero destaca que hai 75 familias que responden moi negativo (38 familias responden cun 0 e 37 cun 1)

En segundo lugar, en relación si a cantidade dos contidos académicos enviado aos alumnos é adecuado, o promedio é de 3,26 e hai 115 familias que valoran cun 0 ou un 1.



En terceiro e último lugar, si o ritmo dos contidos académicos enviado aos alumnos é adecuado, o promedio é moi similar de 3,27 puntos, pero o número de familias que responden 0 ou 1 é de 119.

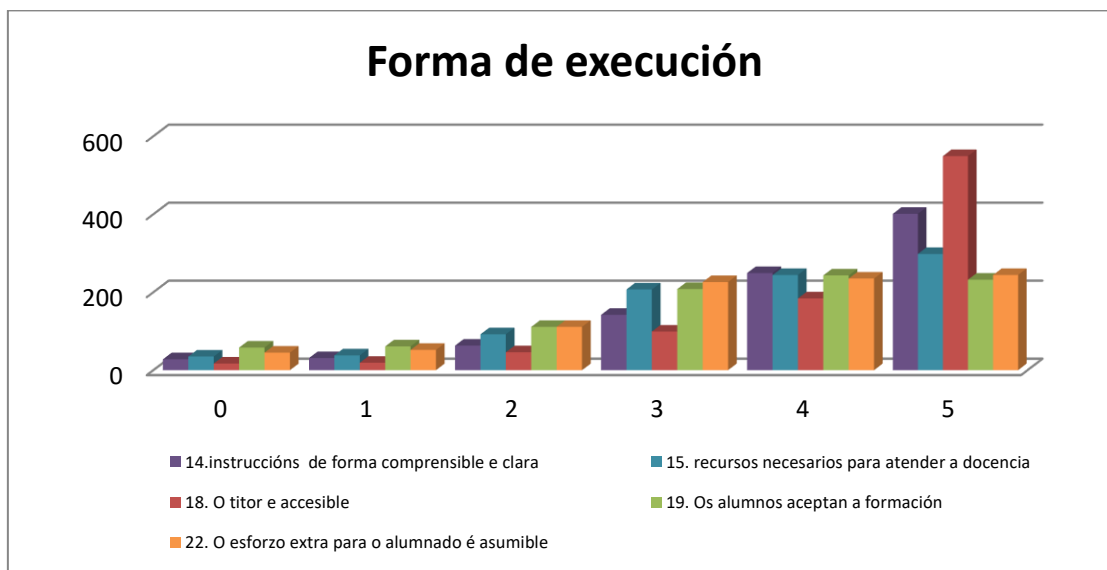
A idea que ademais coincide cas respostas libres é que hai un grupo importante de familias que consideran excesivos os recursos enviados polos centros tanto en cantidade como en frecuencia.



En cuanto a forma de execución destas entregas de material, destaca que os alumnos en xeral aceptan de bo grado a formación non presencial (promedio de 3,33).

En relación a si o centro educativo dispón dos recursos necesarios para atender a docencia non presencial neste período a media é de 3,62 puntos.

No que sería o trato máis humano, de relación directa entre familia e centro educativo, destaca a boa percepción sobre as instrucións enviadas as familias para este período e comunicadas de forma comprensible e clara (media de 3,92 puntos) e sobre todo as familias valoran con unha media de 4,26 puntos que o titor e os profesores en xeral son accesibles mostrando proximidade e interese ante posibles dúbidas plantexadas polos alumnos.





8. CONCLUSIONES

A teleformación é ben valorada como solución a non asistencia os centros docentes e en xeral, aceptada de bo grado polas familias, aínda que se presentan dificultades que non fan doado levala a cabo adecuadamente, coma por exemplo: nais e pais con teletraballo, nais e pais con profesións sanitarias e de servizos mínimos, custo e problemas de acceso a internet, falta de dispositivos ou que estes estean desfasados, e falta de espazos independentes. Precisaríase unha maior previsión e adecuación para este tipo de circunstancias que faciliten a conciliación.

Hai un 2% de familias que non dispoñen de recursos informáticos ou conexión a internet e para un 18% o acceso a internet non é o axeitado.

Os contidos son impartidos principalmente o través da plataforma do colexio e maioritariamente todos os días lectivos da semana. A media de dedicación dos alumnos varía segundo as etapas entre dúas e catro horas o día. Os alumnos son atendidos maioritariamente na resolución das súas dúbidas e os seus traballos son corrixidos. A maioría das familias parécenlle axeitados os contidos e o ritmo do ensino. Sen embargo, maniféstanse dúas dificultades, en maior ou menor medida, en función da idade dos rapaces: por unha banda, exceso de tarefas nas etapas educativas mais altas, e por outra, a excesiva dependencia dos nenos, xa que precisan da súa axuda para o desenrolo das tarefas plantexadas.

Algunhas nais ou pais poñen de manifesto que non se consideran formados adecuadamente para dar un apoio os nenos coas tarefas actuais, presentándose en moitos casos dificultades coa conciliación co seu traballo que non lles permiten manter as rutinas adecuadas dos pequenos. Nestas circunstancias algúns pais ou nais piden facer máis fincapé na xestión das emocións, en traballos transversais e non tanto nos contidos meramente académicos.

Valórase moi positivamente a proximidade e atención do profesorado e a información transmitida polos centros escolares. Valórase menos positivamente, a información transmitida pola Administración e creen que hai certo descontrol e descoordinación pola súa parte.

Non consideran moi axeitada, nin factible, a avaliación normal nesta situación de formación non presencial. Tampouco lles parece xusta porque non todos os rapaces están nas mesmas condicións.

Especial mención hai que facer da situación de estrés que viven os alumnos de segundo de Bacharelato pendentes da ABAU, pola preocupación e incerteza xerada nas familias e nos propios alumnos.

Piden ás autoridades educativas pautas equitativas, que teña en conta todas as situacións, e unha guía clara e concreta para o final deste curso e para o vindeiro.

Ás administracións deberían implicarse na xestión dos medios adecuados para todos os rapaces que o precisen, na facilidade e gratuidade no acceso a internet, e na mellora da rede. Debería haber unha maior previsión e preparación para este tipo de circunstancias no futuro.